

八田與一紀念園區動土

田適中

一、八田園區動土

為紀念日籍技師八田與一對台灣的貢獻，99年2月10日上午十時舉行八田與一紀念園區動土典禮，將花費九千二百萬元恢復早期四棟宿舍群建築，預計民國一百年五月正式開園。

八田與一戮力興建的烏山頭水庫及嘉南大圳，造就嘉南平原成為台灣最大的米倉，對台灣百年經濟人文發展影響重大，98年總統馬英九參加八田與一技師逝世六十七年週年追思音樂會上宣示，交由交通部觀光局西拉雅國家風景區管理處負責規劃、建設八田與一紀念園區。為確保紀念園區可以原貌重現，規劃團隊三度赴日與八田遺族、友人及相關民間組織進行歷史資料考證，進行網路串聯，並邀請多位日籍專家學者及技師跨國參與。

2月10日的動土典禮由交通部長毛治國主持，總統府副秘書長賴峰偉、台南縣長蘇煥智、嘉南農田水利會會長徐金錫等人、財團法人紀念八田與一文化藝術基金會各董事監察人、台

日關係促進會共同參與，包括官田國小、渡拔國小都有戰鼓及舞獅演出，還有南縣台日友好交流協會現場演唱「八田與一讚頌歌」。

西拉雅國家風景區管理處指出，八田與一紀念園區首期工程，是將八田與一及其他工程師曾住過的四棟宿舍群修復，預計花費九千二百萬元，計劃民國一百年五月八日正式對外開放。

前嘉南農田水利會組長、現年七十三歲的陳正美，也出席這項動土儀式，帶著老照片細說向與會簡報八田技師與嘉南大圳事跡，陳正美亦參與八田與一紀念園區故居規劃，對於恢復當年原貌，直說：「很期待」。

二、辦理緣由

馬總統在98年5月8日八田與一技師逝世67週年追思音樂會上公開宣示：「將進行重要文化工作，此地興建『八田與一紀念園區』，一方面可讓八田先生對台灣的貢獻有更多的展示與呈現，此地也可成為台日交流的重要平台



圖 2 動土前祭拜天地



圖 1 交通部長毛治國主持動土



圖 4 八田紀念園區動工典禮式場



圖 3 交通部長毛治國祝賀園區動工



圖 6 向與會簡報紀念園區遠景



圖 5 交通部長毛治國勘查園區



圖 7：99 年 2 月 10 日動土儀式由總統府副秘書長 賴峰偉（左）與交通部長毛治國共同主持。

」。爰由交通部觀光局西拉雅國家風景區管理處辦理「八田與一紀念園區」計畫。

八田與一技師在臺灣期間，最重要的功蹟是興建烏山頭水庫，使嘉南平原由蠻荒地變為全國最大的米倉，而烏山頭水庫在當時為東南亞第一大水壩。烏山頭水庫是南台灣重要的觀光景點，為交通部觀光局西拉雅國家風景區的重要觀光廊道光點，上接白河蓮花故鄉、關子嶺溫泉及東山咖啡廊道，下承西拉雅文化最豐富的虎頭埤遊憩系統及遠古資源的左鎮遊憩系統、北連嘉義大埔的水庫風光。

三、八田與一技師精神的歷史意義與文化價值

八田與一技師在 1886 年 2 月 21 日寒冷的冬季，出生在日本的石川縣河北郡，是家中最小的么兒，在 14 歲小小年紀時，父親就與世長辭了，早年就失去父親的他，矢志奮發向學，通過層層升學難關，1907 年順利考上日本東京帝

國大學土木工程科，1910 年 7 月畢業。時年 24 歲的八田首次踏上台灣的土地到台灣總督府報到，擔任工程科技手一職，當時台灣在日本的統治之下，將台灣視為重要的經濟殖民地，日本政府確立對台的基本政策後，開始對台的各項建設，決定用「工業日本農業台灣」，1916 年八田技師被委派擔任設計監督桃園埤圳，並著手桃園埤圳灌溉工程，另也參與日月潭水庫、高雄港計劃、明潭發電廠等工作，而最重



圖 8 烏山頭水庫完工通水時嘉南大圳 1930 年區域圖

要的即是建設出一座百年大圳——嘉南大圳及烏山頭水庫。

一百多年前的嘉南平原，可說是寸草不生的蠻荒之地，山區崎嶇難行不說，且多瘴氣傳染病肆虐，當時有許多老百姓都死於防不勝防的瘟疫。更悲慘的是，當時整個嘉南平原環境惡劣，不可抗拒的天災接踵而至，當颱風季節來臨時，豪雨成災，洪水崩洩，稻田頓成汪洋澤國，農民心血全化為烏有；在旱災發生時，阡陌稻田是嚴重龜裂，秧苗枯死，下種的稻禾，也垂頭喪氣枯黃奄息；可說是民不聊生，百姓三餐難以為繼，生活困頓不堪！1930年當烏山頭水庫及嘉南大圳建設完成時，豐沛的水從水庫洩流出來之際，農民無不高聲歡呼！田園裡永遠不怕沒水灌溉，從此稻田一片金黃，結實累累的稻穗，田地從原本一年，不到一次的收成，到一年可以收成二、三次，年年豐收，農作物產量大增，農民不但自己溫飽有餘，而且還可以把多餘的農作，白米、蔗糖、蔬菜拿去外地販售，百姓生活因此豐衣足食，也讓嘉南平原成為當時台灣最大的米倉，對台灣百年經濟人文發展影響重大。

烏山頭及嘉南大圳這兩項工程，耗費了八田技師燦爛的黃金歲月（八田與一技師以56歲的壯年逝世，在烏山頭工作了32年），當時完成是東南亞第一大水壩，也是世界第三大水壩，另也是因為使用「半水力填築式」，目前正



圖9 烏山頭職員宿舍舊照片

進行世界遺產申請工作。不論時空的改變，政權的更迭，我們走在嘉南平原田間道路，可以見到田地一片如拼布般構成大地的圖案，在農地的邊緣，有著寬窄不一的溝渠，而水正在裡面源遠流長那是嘉南大圳，嘉南大圳總共1.6萬公里，大大小小灌溉渠道穿梭在嘉南平原田間（長度可繞行台灣13圈、地球半圈），看到它川流不息灌溉雲嘉南15萬公頃農田，總是

默默地懷念這位來自日本的熱情工程師，在這裡，沒有國籍的分別，沒有政治的立場，只有永遠的感念我們日本的好朋友八田技師！

八田與一技師的為人態度是以人性出發且一視同仁，不分台灣人或日本人，受到工作人員的愛戴。當時進行烏山頭水庫及嘉南大圳工程時，考量一個工程

要做5、6年，耗費時間冗長，工作人員情緒如果不佳，絕對無法全力以赴工作，當然無法做出一個好品質的工程，配合烏山頭堰堤工程需要，八田技師熱切地懇求建造可以容納，工作人員與眷屬都可以居住的宿舍，讓親人彼此每天有見面的機會，可以使工作人員無後顧之憂，故八田與一技師在台南縣官田鄉特別建設200多戶的烏山頭職員宿舍，雖名為宿舍區，但八田技師為讓員工生活機能得到完善的照顧

，除必要的屋舍之外，也建設公共空間如網球場、電影院及雜貨店、醫療所等，並跟員工同住一起，讓生活與工程的關係更親密，如今泰半消逝，殘留的數棟宿舍延續過去的記憶。

四、八田與一紀念園區概述

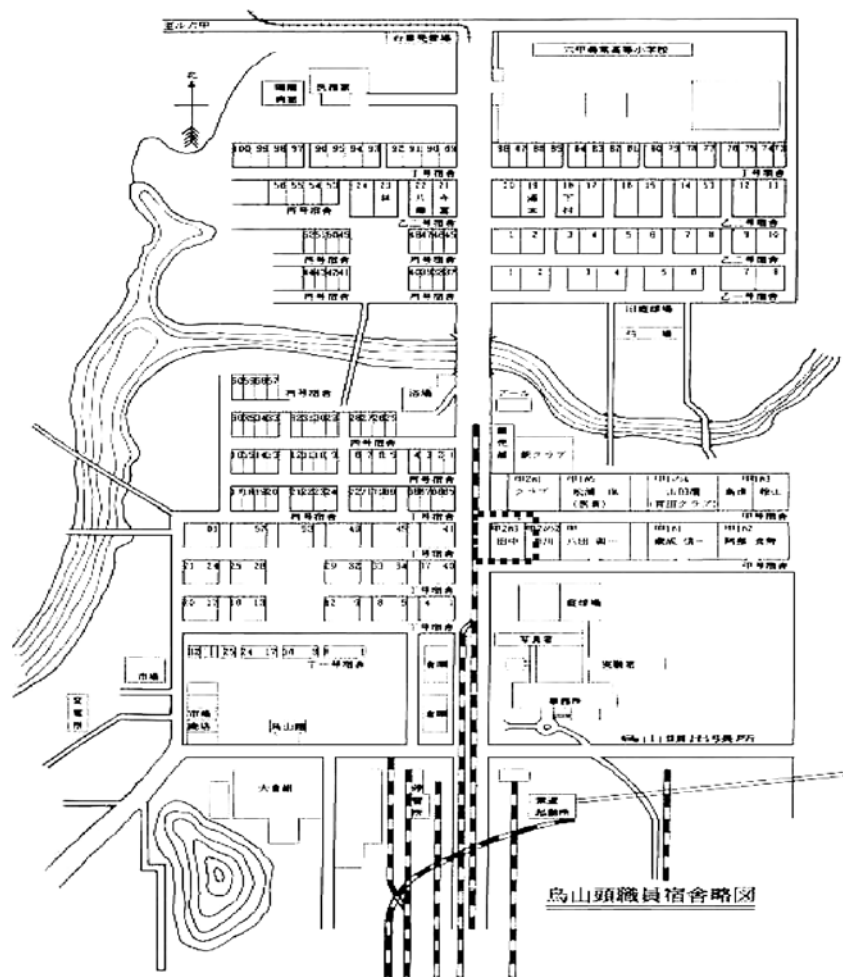


圖 10 烏山頭職員宿舍略圖

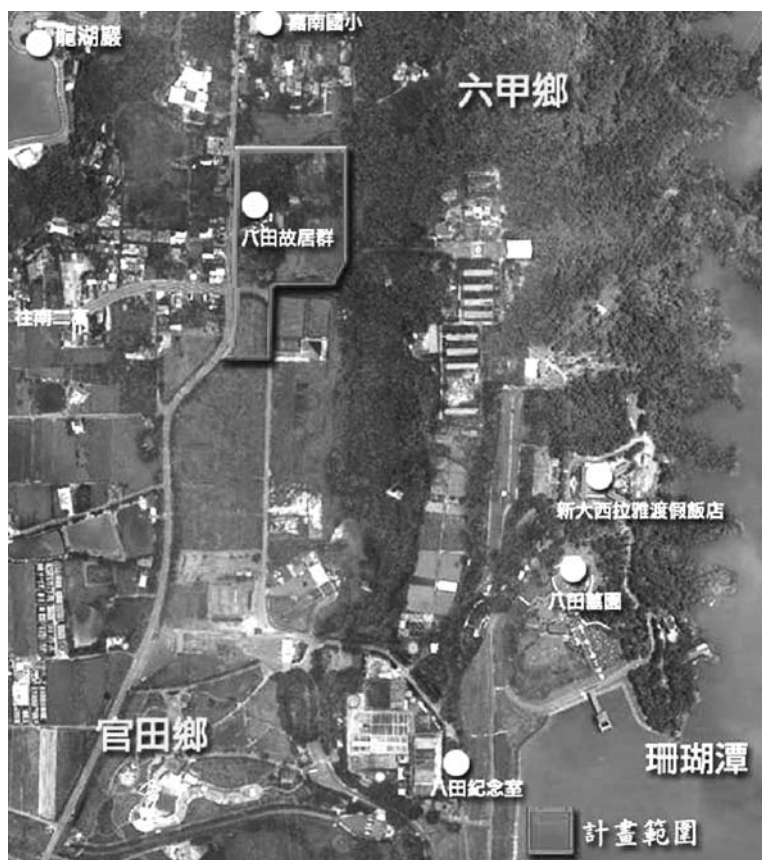


圖 11 八田與一紀念園區範圍圖

- (一) 規劃理念
以「愛·無國界 牽手西拉雅」作為理念，進行園區規劃。
- (二) 區位及面積
八田與一技師故居群現存之建築位於台南縣官田鄉珊瑚潭水庫西北側，面積約 5.1 公頃。
- (三) 建物概況
依文獻資料，烏山頭職員宿舍竣工完成

時約有 64 棟房舍，合計有 202 間可安置同等戶數人口，若以一戶 4 人計，當時應該有上千人居住其中。其中有 8 棟較為獨立建築（烏山頭職員宿舍區的東南側），這 8 棟宿舍也就是八田與一技師及其他幾位主要技師的宿舍（詳見圖 12）。而最前排的 4 棟建築物則是此文所提之「八田與一故居群」，另加上目前現存之 2 棟廢棄建物，共 6 棟建物已於 98 年 12 月 21 日指定為「歷史建築」。

「八田與一故居群」由左至右依續編號，其現況詳圖 5 所示。

1. 宿舍編號 1
原居住者為機械係技師市川勝次及田中義一，戰後亦為水利會課長級居住的宿舍，年前方才因為退休搬出而清空，建物保留尚稱完整。
2. 宿舍編號 2
僅八田與一全家居住過，原始空間使用以日式風格



圖 12 烏山頭職員宿舍獨立建築區舊照片



圖 13 「八田與一故居群」現況圖

為主，北側院子內設有日式庭園，包括水池、碎石子步道、石燈籠等元素（見圖14及圖15）。在建築的西邊增建有一幢洋館建築，現況調查時可以發現明顯的基礎痕跡，以及原來使用洋式空間的磁磚牆。現有舊照片中，也可以發現到宿舍圍籬範圍內，可能還有一道竹籬笆，位於庭園東邊位置；整個庭園東邊曾經有飼養家畜，竹籬笆可能就是為了區隔所搭設。該宿舍當

八田離職後，仍保留原有的空間使用，也有一說當作俱樂部使用。每當八田回來烏山頭視察時，若是要過夜，便會留宿在書齋內。當戰時因為盟軍轟炸，八田遺眷居住的空間便是書齋及應接室及室內中軸主動線以北的空間，主動線以南另外有兩戶人家住。戰後這棟宿舍有被當作俱樂部使用，然因乏人修繕，終致倒塌。現場的建築基座保留完整，週邊景觀亦有部分遺址保留。

3. 宿舍編號3

原居住者為機械係長藏成信一所住，後來繼任的烏山頭出張所所長赤堀氏也居住於此。戰後為水利會職員所居住，年前搬出，建物保留尚稱完整。

4. 宿舍編號4

原居住者為堰堤係長阿部貞壽所居住，阿部氏後來接任八田的職位擔任所長；阿部離職後，曾經一度當作俱樂部使用，這裡的俱樂部類似招待所一般提供食宿，戰爭初期也曾被當作單身宿舍使用。戰後，也曾是水利會職員宿舍，遷出後乏人修繕呈現半倒狀態。

(四) 建物特色

在調查研究中發現建物之興建有很多因應當時需短時間提供大量房舍供工作人員使用，而有權宜之作法，如：



圖 14 宿舍編號 2 舊照片



圖 15 宿舍編號 2 遺址照片

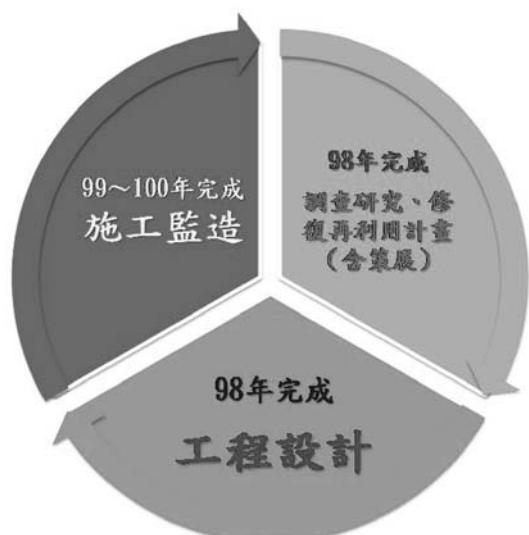


圖 16 修復計畫時程圖

- (五) 修復時程
- 包含三大工作，包括調查研究、修復再利用計畫（含策展）；工程設計；施工及監造。其中調查研究、修復再利用計畫（含策展）及工程設計業於98年12月完成規劃設計、審查及行政報核程序，工程標則於99年2月23日順利完成招標程序，預計99年底完工，100年5月8日開園。
1. 「太鼓落」之省略工法，在結構無問題前提下，其可縮減工期，其在台灣日式宿舍幾乎很少看見。
 2. 地板的根太（地板角木）與屋頂垂木一樣採用省略工法，這方式在台灣日式宿舍的調查尚無類同之案例。
 3. 壁櫥（押入）的托樑等部分，使用半圓型的圓木切半使用。
 4. 建築的連續基礎採用砌卵石的方式，土台沒有使用鋤丁固定等等。

(六) 經費需求

98、100年所需經費約1億元均由交通部觀光局西拉雅國家風景區管理處公務預算支應，

(七) 修復項目

行銷活動費用不足部分再由觀光局支應。

項目	內容
四棟日式建物	編號1、編號4
兩棟水泥房再利用	遊客中心與展示解說館
道路及排水	一條道路及兩旁水溝 加水泥房排水
景觀	編號2 景觀與園區簡易綠化
設施	小型停車場、廁所
機電	全區機電設備

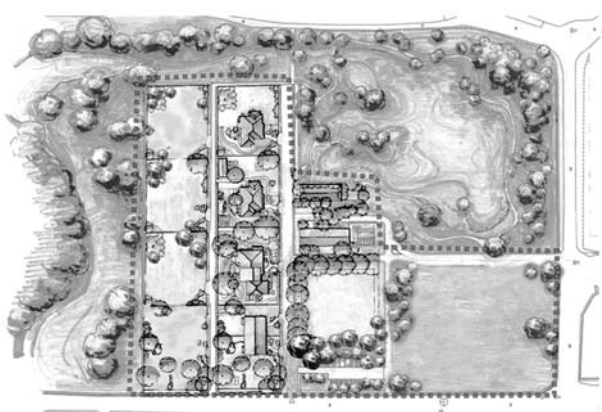


圖 17 修復範圍圖

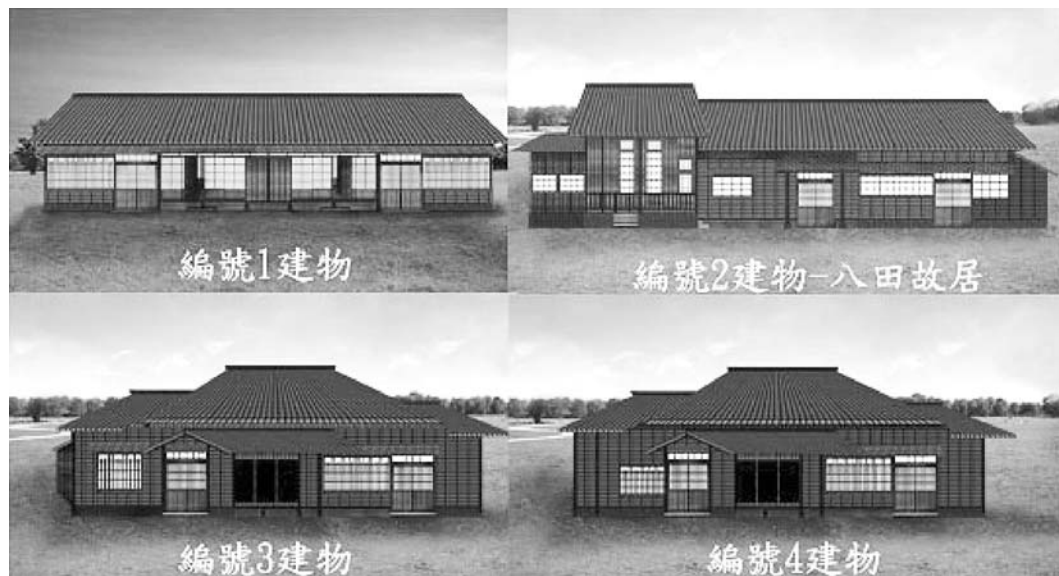


圖 18 四棟日式宿舍模擬圖



圖 19 八田與一紀念園區模擬圖

五、台日關係串聯之努力

在規劃過程中，規劃團隊、中冶環境造形顧問有限公司3度赴日與八田遺族、友人及相關民間組織進行歷史資料考證與網絡串聯，並邀請多位日籍專家學者及技師跨國參與本案，以確保「八田與一紀念園區」能原汁原味呈現八田技師當代之歷史場景。期間98年9月日本「北國新聞社」來函擬在八田技師故鄉—日本石川縣發起捐贈古董家俱活動，募集所得將提供「八田與一紀念園區」內八田故居陳設使用。另日本金澤學院亦於98年11月間約350名師生至八田紀念公園、烏山頭水庫進行參訪。日本積極的參與，具體表現出台日間友善的氛圍及八田技師愛·無國界的精神。

六、近年各界對八田與一技師之重視

文建會已將烏山頭水庫列為世界遺產重要潛力景點，台南縣政府亦將烏山頭水庫列為文化景觀。98年5月8日八田與一忌日當天，總統宣示將於「八田與一故居群」及週邊土地建設「八田與一紀念園區」。

台灣民間團體推動「烏山頭水利系統登錄世界遺產連署活動」，於98年5月8日八田與一忌日當天，在國立台南藝術大學正式起跑，號召百萬台灣人站出來，讓台灣在全世界舞台

發光。

「八田與一」電影動畫已於98年11月13日全省上映，該動畫描述日本水利技師八田建造嘉南大圳的奮鬥過程，作品的製作時間長達3年，總製作費為1億5000萬圓日幣（約台幣5303萬元），包含旅日歌手翁倩玉亦於近日返台觀賞「八田與一」電影首映會，並響應「烏山頭水利系統登錄世界遺產連署活動」。

民視電視台在98年10、11月份在「台灣演義」播出「八田與一」，將八田與一技師的一生及對台灣的貢獻做完整之呈現。

98年9月28日日本「北國新聞社」擬在八田技師故鄉—石川縣發起捐贈古董家具活動，募集所得將提供「八田與一紀念園區」內之八田故居內陳設使用。

七、結語

「八田與一紀念園區」之興建，不僅彰顯八田與一技師對台灣的貢獻及八田夫婦動人的牽手愛情故事，更可推動西拉雅鄉村旅遊對觀光時光綠廊道資源之串聯，使本區觀光廊道兼具遊憩、教育、歷史、產業等多方知性意涵，期以吸引更多國內外觀光客到此體驗豐富的文化與歷史饗宴，進而帶動地方觀光產業發展，並提升觀光遊憩品質與多元旅遊內涵。