

「嘉南大圳組合事務所」

- 為廳舍落成 75 週年暖壽 -



財團法人紀念八田與一文化藝術基金會
中華民國 104 年 6 月

「嘉南大圳組合事務所」

目 錄

壹、臺灣嘉南農田水利會簡介.....	2
1.1、設立:公共埤圳官田溪埤圳組合-大正9年(1920)9月1日.....	2
1.2、組織演變.....	2
1.3、2014年組織概況.....	2
1.4、2014年財政.....	2
1.5、嘉南水利會的歷任會長.....	3
貳、「嘉南大圳組合事務所」.....	4
2.1、嘉南大圳組合廳舍的變遷.....	4
2.2、遷移歷程.....	5
2.3、組合建築演進.....	6
2.3.1、逐年擴建.....	6
2.3.2、開工與上樑.....	7
2.3.3、落成與進駐.....	8
參、建築特色.....	10
3.1、建築外觀.....	10
3.2、主入口(長翼·友愛街側).....	11
3.3、東側(側門入口).....	12
3.4、三樓大會議室.....	13
肆、見證歲月的鑿痕.....	14
4.1、戰火下的台灣.....	14
4.2 嘉南大圳組合的迷彩妝.....	15

感謝

臺灣嘉南農田水利會指導。
臺南市政府文化資產管理處指導。

資料來源

臺灣日日新報。
《臺灣省嘉南農田水利會本會辦公大樓建築史料研究》，國立成功大學建築研究所，1992.4，嘉南農田水利會委託。
「嘉南水利會退職人員履歷書」，嘉南農田水利會。
「嘉南水利會工程概況登記表」，嘉南農田水利會。
「嘉南水利會2014統計要覽」，嘉南農田水利會。

嘉南大圳組合事務所

發行人：徐金錫
編 審：蔡文斌、德光重人
檔案相片提供：臺灣嘉南農田水利會
主 編：黃玲瑛
出 版：財團法人紀念八田與一文化藝術基金會
地 址：台南市南區金華路二段 289 巷 39 號
電 話：06-2619964
電 郵：hattayoichi2013@gmail.com
網 址：<http://www.hattayoichi.org.tw>
出版日期：2015.06

壹、臺灣嘉南農田水利會簡介

1.1、設立:公共埤圳官田溪埤圳組合-大正 9 年 (1920) 9 月 1 日

嘉南農田水利會創立之初，稱「公共埤圳官田溪埤圳組合」，為一受益者團體（即可享受到用水的地主和佃農等）組成的法人組織，在國策下由政府配合撥付經費建設。機關名稱迭有變更，其主要任務乃是維護「嘉南大圳」、秉持政策維持灌溉功能。

「嘉南大圳」是日治時期最重要水利工程，興建始於西元 1920 年，內容包括灌溉、排水、防潮、防洪等設施。預定灌溉面積 15 萬公頃-濁水溪(52,000 公頃)、烏山頭水庫(98,000 公頃)。西元 1930 年，大圳竣工全線通水後，嘉南平原從此沃野千里。由於業務不斷擴張，乃擇址新建事務所，1941 年落成，即是今日座落位置。

1.2、組織演變

組織	年	分割	灌溉面積(ha)
公共埤圳官田溪埤圳組合	大正 9 年 (1920) 9 月 1 日		140,000 公頃
公共埤圳嘉南大圳組合	大正 10 年 (1921) 4 月		140,000 公頃
嘉南大圳水利組合	昭和 18 年 (1943) 12 月		180,000 公頃
嘉南大圳農田水利協會	昭和 21 年 (1946) 11 月 30 日		180,000 公頃
	昭和 22 年 (1947) 9 月 10 日	嘉南大圳農田水利協會 斗六農田水利協會	150,000 公頃 30,000 公頃
嘉南大圳水利委員會	昭和 23 年 (1948) 2 月		150,000 公頃
臺灣省嘉南農田水利會	民國 45 年 (1956) 12 月		150,000 公頃
臺灣省嘉南農田水利會	民國 64 年 (1975) 01 月	臺灣省嘉南農田水利會 臺灣省雲林農田水利會	94,764 公頃 49,276 公頃
臺灣嘉南農田水利會	民國 102 年 (2013) 01 月 01 日 至 2014 年 6 月		74,483 公頃

1.3、2014 年組織概況

事務所所在地	臺灣·台南市中西區友愛街25號
灌溉面積	74,483公頃 跨嘉義市、嘉義縣、台南市等縣市
賦課面積	0
會員人數	295,465人
會務委員	33人
小組長	667人
班長	1,901
掌水工	1,260
職員	606

1.4、2014 年財政

民國 103 年(2014)	含折舊	不含折舊	備註
預算規模	3,264,088 千元	2,516,697 千元	
賦課金	0	0	1993 年後停征，未恢復征收前由政府補助
自籌款	49.49%	64.19%	
政府補助	27.61%	35.81%	
折舊	22.90%	0	

1.5、嘉南水利會的歷任會長

NO	組織名稱	職務	姓名	任職期間	備註 ¹
1	公共埤圳官佃溪埤圳組合	管理者	山形要助	1920.09.01-1921.10.07	台灣總督府土木局長兼任；副管理者枝德二 ²
2	公共埤圳嘉南大圳組合	管理者	枝德二	1921.10.08-1930.05.22	1920.10 至 1922.06 由台南州知事兼任；1922.07 至 1930.05 辭知事專任管理組合
3	公共埤圳嘉南大圳組合	管理者	永山止米郎	1930.05.23-1931.07.03	前台南州知事專任
4	公共埤圳嘉南大圳組合	管理者	今川淵	1931.07.04-1936.02.25	由台南州知事兼任
5	公共埤圳嘉南大圳組合	管理者	藤田俱治郎	1936.02.26-1936.10.18	由台南州知事兼任
6	公共埤圳嘉南大圳組合	管理者	川村直岡	1936.10.19-1939.12.27	由台南州知事兼任
7	公共埤圳嘉南大圳組合	管理者	石井龍豬	1939.12.28-1940.05.24	由台南州知事兼任
8	公共埤圳嘉南大圳組合	管理者	一番ヶ瀬佳雄	1940.05.25-1942.07.04	由台南州知事兼任 1941.08.04 喬遷進駐新大圳事務所 ³ 。
9	公共埤圳嘉南大圳組合	管理者	宮木廣大	1942.07.05-1943.03.31	由台南州知事兼任
10	公共埤圳嘉南大圳組合	管理者	宮尾五郎	1943.04.01-1943.12.31	由台南州知事兼任
11	嘉南大圳水利組合	管理者	宮尾五郎	1944.01.01-1946.01.09	由台南州知事兼任
12	嘉南大圳水利組合	管理者	袁國欽	1946.01.10-1946.11.29	由台南縣長兼任
13	嘉南大圳農田水利協會	會長	袁國欽	1946.11.30-1948.03.29	
14	嘉南大圳水利委員會	主任委員	袁國欽	1948.03.30-1948.11 辭職	1948.11 至 1950.03 副主任林蘭芽代理
15	嘉南大圳水利委員會	主任委員	林蘭芽	1950.03.14-1956.11.30	
16	嘉南農田水利會(第 1 屆)	會長	林蘭芽	1956.12.01-1959.12.10	
17	嘉南農田水利會(第 2 屆)	會長	陳華宗	1959.12.11-1963.03.31	
18	嘉南農田水利會(第 3、4 屆)	會長	楊群英	1963.04.01-1970.05.17	
19	嘉南農田水利會(第 5 屆、健全方案時期)	會長	廖炳輝	1970.05.18-1982.05.31	
20	嘉南農田水利會(第 6 屆)	會長	蘇金賀	1982.06.01-1985.07.12	
21	嘉南農田水利會(第 6 屆)	代理會長	陳益輝	1985.07.13-1985.08.19	
22	嘉南農田水利會(第 6 屆)	代理會長	張兆鉅	1985.08.20-1986.05.31	
23	嘉南農田水利會(第 7、8 屆)	會長	李源泉	1986.06.01-1993.01.31	
24	嘉南農田水利會(第 8 屆)	代理會長	薛派欽	1993.02.01-1993.07.08	
25	嘉南農田水利會(第 8 屆繼任、選派第 1、2 屆、直選第 1、2 屆)	會長	徐金錫	1993.07.09-2010.05.31	
26	嘉南農田水利會(直選第 3、4 屆)	會長	楊明風	2010.06.01-迄今	

¹ 參考「南瀛水圳誌」，陳正美，98.11 版，P.307。

² 大正 9 年(1920) 依據 8 月 30 日頒佈「公共埤圳官佃溪埤圳組合規約」第 19 條，1920 年 9 月 1 日台灣總督派任土木局長山形要助擔任「公共埤圳官佃溪埤圳組合」管理者、台南州知事枝德二擔任副管理者；渡利友吉就任理事並囑託台南州內務、警務兩部長及各課長、郡守、市尹其他關係官員處理事務。徐欣忠口述(2011)：由於水利會的業務中取締盜水是很重要的項目但又沒有警察權，為行政一元化，所以州知事一直兼任大圳組合會長，並在州廳上班，因為太小，所以 1940 年才自己出來蓋辦公室。管理處主任讓郡長擔任(台南州計 10 郡，管理處主任由當地的郡長擔任)以貫徹行政一元化；知事每周來會長室上班 2 次，理事為實際業務執行人，重要公文則請工友把公文帶到「台南州廳」批閱。

³ 1941.08.04 喬遷進駐新大圳事務所，木製辦公桌之桌腳均鐫刻著「嘉南大圳組合」的字體；部分可能由嘉義搬入，故辦公桌購置年代或在 1940 年之前。

貳、「嘉南大圳組合事務所」

今臺灣嘉南農田水利會辦公大樓

2.1、嘉南大圳組合廳舍的變遷



- 大正 9 年-大正 10 年(1920.09.01-1921.12.11)
- 嘉義畜牛保健事務所⁴
- 地址：嘉義郡北門町三丁目 26 番地⁵



- 大正 10 年-昭和 6 年(1921.12.11-1931)
- 嘉南大圳組合事務所⁶
- 地址：嘉義市⁷嘉義街下路頭 350 番號
 - 本棟在昭和 6 年 7 月-昭和 15 年作為嘉義郡役所



- 昭和 6 年 7 月-昭和 16 年(1931.7.24-1941.8.3)
- 臺南州廳
- 地址：台南市中西區中正路 1 號



- 昭和 16 年-民國 104(現在)(1941.8.4⁸-2015)
- 原嘉南大圳組合事務所
- 現嘉南農田水利會辦公大樓(內部不開放參觀)
- 地址：台南市中西區友愛街 25 號

⁴ 依據《臺灣日日新報》1921.12.12「事務所成 嘉南大圳組合」第 7734 號、成大建築系歷史保存組「嘉義市市政中心市府前棟一棟舊建築活化再利用委託規劃評估」內「原嘉義郡役所重要歷史沿革」。

⁵ 該址目前地上建物為嘉義市政大樓北棟辦公大樓。

⁶ 依據日治時期土地登記簿謄本，位在嘉義市下路頭 350 番地的嘉南大圳水利組合事務所(1921.10 落成啟用-1977.9)；1940 年 11 月 11 日基地買賣移轉給台南州廳，1952 年囑託登記給嘉義縣政府。依據土地租賃契約，1976 年開始基地回租給水利會，依據財產分類帳 1977.09 拆除物公開標售，依工程登記卡 1977.6.30-1978.11.30 施工，依據使用執照，1980 年啟用。現一樓為嘉義工作站，二樓為嘉義區管理處，三樓作為會議室。

⁷ 1930 年地方自治設街庄，故 1930 年後地址的「郡」改為「市」。

⁸ 《臺灣日日新報》「臺南大圳組合新事務所に移轉」，昭和 16(1941)年-07 月 29 日，第 14866 號，4 版。《臺灣日報》「嘉南大圳組合新事務所落成」，昭和 16(1941)年 07 月 29 日，第 14233 號[夕 2]，2 版。

2.2、遷移歷程

1919年(日大正8年,民國8年)8月嘉南大圳前身「公共埤圳官佃溪埤圳組合」成立,同年11月,其烏山頭水庫計畫成立,係為嘉南農田水利會之起源。1920年(日大正9年,民國9年)在臺南及嘉義兩廳分別舉行了開創官田溪埤圳籌備委員會,即為嘉南大圳之前身。9月於嘉義市北門町3丁目26番地(1920當時,為嘉義畜牛保健組合事務所(農會的前身)聯合辦公廳)設置辦公廳舍。

1921年(日大正10年,民國10年)4月間改名為「公共埤圳嘉南大圳組合」;並在烏山頭設置出張所,在嘉義市嘉義街下路頭350番地(現嘉義市興南里10鄰垂楊路225號)新建組合事務所。

1931年(日昭和6年,民國20年)7月,事務所由嘉義市移遷到臺南州廳內,1940年(日昭和15年,民國29年),在「公共埤圳嘉南大圳組合」末段時期,由於組合之業務不斷擴張,於臺南市幸段1小段11之土地,即今臺南市友愛街25號,興建本會辦公大樓,連續2年擬各投資約15萬日圓,新建一棟三層樓之組合廳舍⁹。

新建辦公廳舍1941年(日昭和16年,民國30年)7月31日落成啟用之後,8月2、3日自借住10年餘的台南州廳遷至新廈(嘉南大圳組合事務所,今嘉南水利會辦公大樓)。

1945年(民國34年)8月臺灣光復,本會辦公室1樓倉庫(現人事室)被稅捐處借用,湯沸室(現理髮室)被臺南憲兵隊借用,約1964年中¹⁰遷移,再於1966年(民國55年)完成3樓建築,至1998年(民國87年)間,為臺南市政府列入市定古蹟¹¹。



⁹ 《台灣日日新報》昭和14年(1939年)3月14日之報紙刊載此消息：

嘉南大圳組合總會預定於3月22日及24日在州廳會議室舉本年度預算編列,約有600萬左右,與前年差不多。為了說明此事,鶴內務部長搭乘14晚間北上的快車赴總督府。此會要討論之主要項目乃為多年懸而未決的新辦公室的費用及其相關事宜。現在的辦公室有一部份是租賃而來,為了業務之發展及州本身事務執行上已感覺太狹隘了。所以自新年度開始連續2年,投資約15萬圓,計劃新建一棟3層樓之組合廳舍,地點就在台南警察署的南側,現在課長官舍及幸俱樂部之處。

¹⁰ 2015.02.16 吳玉土、林華嶽口述。戰後兩單位借在水利會聯合辦公,稅捐處遷往新化;台南憲兵隊拒不搬遷,1964年左右辦公室不夠用計畫要擴建,水利會給予遷移費憲兵隊方遷往衛民街,後該隊2002年又遷往小東路榮民醫院旁。

¹¹ 臺灣省嘉南農田水利會位於台南市友愛街之本會辦公大樓,建於昭和15年(1940),為日據時期日人在台所建歷史性建築末期之作。於民國87年(1998年)台南市政府以87.6.26八七南市民文字第20283號公告指定為市定古蹟,古蹟名稱為「嘉南大圳組合事務所」。

2.3、組合建築演進

2.3.1、逐年擴建

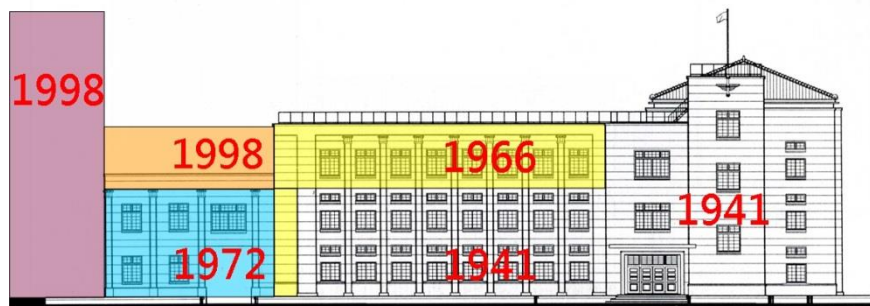
臺灣嘉南農田水利會本會辦公大樓雖然在設計時就已經設計成一棟三樓的樣貌，但實際施工時卻大分為數階段始成今貌。



上圖、臺灣省嘉南農田水利會日據時期初建風貌(約 1941 攝)

辦公大樓1940年4月動工
~1940年12月23日上樑。

惟由於興建之時適值戰爭劇烈，物資缺乏，於1941年¹²（日昭和16年，民國30年）完成2樓及3樓會議室後，3樓辦公室因經費不繼而停建。



臺灣省嘉南農田水利會光復後於1966年¹³（民國55年）完成增建東西向長翼部分3樓(左圖黃色區塊)。

1972年總會辦公廳增建工程(增建今司機室)並全棟外牆噴塑膠漆工程。

1980年「總處三樓會議室地坪改善工程」，原檫木地板改鋪白色大理石。

1996年（民國85年）將辦公室東側宿舍、車庫、儲藏倉庫木造建築予以拆除，改建4層樓房乙棟（新辦公大樓1996開工，1998啟用），1998年並與原有辦公室連通(今開標室等)，俾利發揮整體功能。

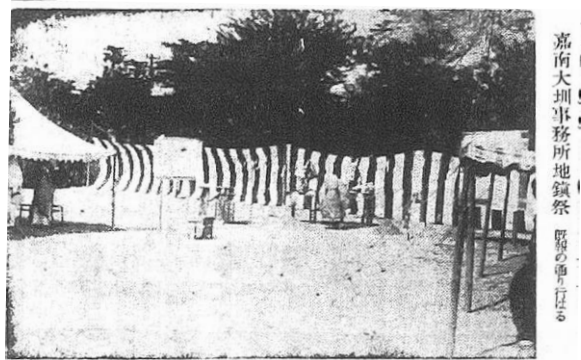


¹² 參閱《臺灣省嘉南農田水利會本會辦公大樓建築史料研究》，國立成功大學建築研究所，1992.4。

¹³ 資料來源：嘉南水利會工務組-工程概況登記表。

2.3.2、開工與上樑

開工典禮昭和15年(1940)4月24日午前九時¹⁴在臺南警察署南側敷地舉行，由主辦單位管理者代理鶴內務部長¹⁵，高橋理事以下各課長、來賓樂滿警務部長、津田市助役、三宅署長等出席、由臺南神社的祭司松本宮司主祭下，慎重地舉辦破土典禮。



嘉南大圳事務所地鎮祭

《台灣日日新報》昭和15(1940)年5月1日，第14415號，5頁刊載寫真

參與本新建工程之人員，根據大樑棟札上之記載，當時之理事為高橋秀人^[註1]，土木課長柴田一郎^[註2]，技師(設計監造者)住谷茂夫^[註5]；兩名技手為安部正弘^[註6]及松村福市^[註7]；兩名技手補為房本末吉^[註3]及許津^[註8]；工手為薛保全^[註4]；工事請負人(承包商)為中井清枝；現場代理人為二階堂喜繼；而工匠則為中島善市。

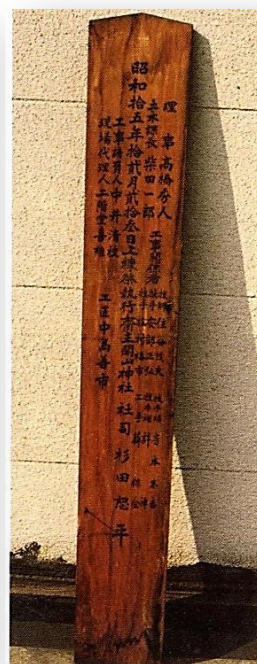
上樑時間為昭和15年(1940年)12月23日¹⁶，由開山神社社司杉田恕平主祭，請祭之神有屋船久久能知神，屋船豐受姬神，手置帆負神及彥狹知神。



業主、設計者、施工者之記事木牌。上圖示，為上梁時間記錄牌



棟札正面(表)



棟札背面(裏)

高182cm、底寬23.6cm、上寬28cm、板厚2.4cm、材質檜木

¹⁴ 《台灣日日新報》「大圳事務所地鎮祭きのふ嚴修さる」、昭和15(1940)年4月25日、第14409號，5版。

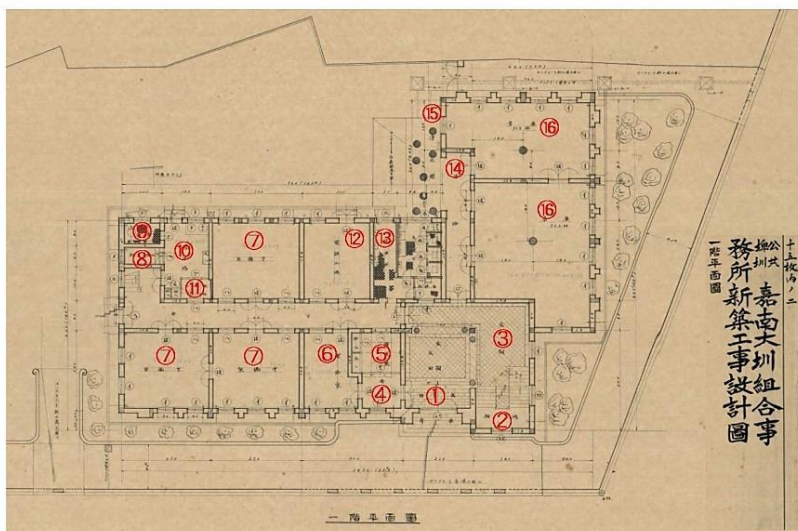
¹⁵ 台南州內務部長鶴友彥、嘉南水利會理事高橋秀人、警務部長樂滿金次、市助役津田羽曳野、台南警察署長三宅正雄、台南神社祭司松本賴元。

¹⁶ 棟札紀錄。

2.3.3、落成與進駐

「嘉南大圳組合事務所」昭和 16(1941)年 7 月 28 日竣工¹⁷，神璽奉齋式暨落成典禮奉告祭¹⁸7 月 31 日下午四點半於事務所會議室在一番夕瀨知事、伊藤總務、小野田警務兩部長、那須市長、堀之內署長等來賓及組合職員多數列席下；由臺南神社松本宮司從嚴舉辦典禮，知事、總務部長與市長的玉串拜禮¹⁹儀式，同日 5 時結束，建物正式啟用。接下來於另外一場地，有管理者一番夕瀨知事的致詞與工事負責人住谷技師報告施工經過。

組合事務所坐落在幸町警察署前，原預計三樓且連續 2 年擬各投入 15 萬圓，限於戰事緊張，預算拮据，完工時辦公區僅蓋到 2 樓，工費投入二十四萬九千餘。



公共埤圳嘉南大圳組合事務所新築工程 一樓平面圖

①玄關(入口) ②踊場(樓梯平台) ③広間(客廳) ④受付(服務台) ⑤宿直室(小睡和待命用的房間) ⑥電話室(電話總機室) ⑦予備室 ⑧物置(工具間) ⑨浴室 ⑩湯沸場(茶水間) ⑪小使室(工友室) ⑫電話工場(電話生產作業線) ⑬便所 ⑭通路 ⑮淨化槽 ⑯倉庫

昭和 15(1940)年 4 月 24 日開工以來，工期歷一年多，終於昭和 16(1941)年 7 月 28 日落成，敷地九百餘坪，總建坪六百六十坪，備有自動車倉庫和自轉車置場 20 坪，白色三階建物，美輪美奐。

一樓是林務課²⁰、電話室、宿直室、小使室、倉庫，二樓庶務、經理、水利、土木課，三樓會議室。

舉行落成式後，昭和 16(1941)年 8 月 2 日、3 日兩日，搬離借住十年餘²¹的州廳，8 月 4 日進駐新廳舍開始辦公。

¹⁷ 《台灣日日新報》「神璽奉齋式 嘉南大圳組合で」，昭和 16(1941)年 8 月 2 日，第 14870 號，4 版。

¹⁸ 類似今之啟用典禮。是向神祈禱建物平安完成、永遠堅固、祈祝建築主人永遠繁榮的儀式。

¹⁹ 儀式中「祈禱」是先呈上「祈禱文」和「大祓詞」，再進行「神樂舞」和「玉串（以白紙纏繞楊桐樹枝）拜禮」。「大祓詞」也是神道當中最重要之驅邪祝禱詞。「玉串拜禮」是一種驅邪的儀式，手持楊桐樹枝伸向神靈前。

²⁰ 《台灣日報》「臺南大圳組合新事務所落成」，昭和 16(1941)年-07 月 29 日，第 14233 號[夕 2]，2 版。

²¹ 昭和 6(1931)年 7 月-昭和 16 (1941)8 月 3 日期間，嘉南大圳組合於台南州廳辦公。

【編者註】

- 【註 1】高橋秀人，明治 27(1894)年 2 月 24 日生，廣島縣人，大正 10 年 6 月 23 日任台灣總督府台北州警務課長等警政勤務，昭和 11 年 11 月 9 日離開養神院院長職，昭和 12 年 7 月 31 日任嘉南大圳組合理事、事業課長，領五級俸，昭和 13 年 8 月 25 日任職台南市役所，土木委員，昭和 15 年 8 月 25 日任台南市尹（1940.8.25-1941.1.13），二級俸給，昭和 16 年 1 月 13 日退職。
- 【註 2】柴田一郎，明治 27(1894)年 1 月 23 日生，本籍福岡縣，大正 2 年 6 月 30 日東京私立攻玉社工學校土木科畢業，大正 9 年 12 月 7 日嘉南大圳組合技術員任用，昭和 5 年 5 月升任技師，昭和 10 年 10 月 30 日事業課土木係長任命，昭和 15 年 12 月 14 日服務 20 年以上組和勤績精勵勤勞創立 20 年獲頒紀念品表揚，昭和 16 年 8 月 30 日工務課長，兼任斗六地方土地改良事業建設所長，昭和 18 年 12 月 24 日組合改組，同日改任命為技師兼任土木課長，和 16 年 12 月 15 日監查係長，昭和 19 年 9 月 3 日調台南州總務部土木課勤務，民國 35(昭和 21)年 2 月 13 日解職為服務員，民國 35(昭和 21)年 11 月 30 日奉命留用，仍舊委派在嘉南大圳農田水利協會工務科服務，民國 36(昭和 22)年 4 月 26 日因留用解除免職。
- 2015.7.21 其女兒占部典子回到烏山頭表示，柴田一郎土木課長 1894.11.23 生-1975.4.5 歿，享年 80 歲，1920.12.7-1947.4.28 滯台二十餘年，用一生最精華的歲月耕耘台灣，歸國後始終掛念。
- 【註 3】房本末吉，明治 37(1904)年 3 月 25 日生，鹿兒島縣人，昭和 3 年 4 月 1 日專賣局斗六酒工場營繕部採用，昭和 9 年 6 月 10 日辭職，赴滿州大林組現場，昭和 11 年 2 月渡台，昭和 11 年 4 月 6 日，嘉南大圳組合技術員臨時工手進用，奉派烏山頭支所，昭和 12 年 5 月 25 日事業課勤務，昭和 15 年 3 月 31 日土木課勤務，昭和 18 年 12 月 24 日嘉南大圳水利組合技手捕任命，民國 35(昭和 21)年 3 月 13 日依願退職。
- 【註 4】薛保全，明治 43(1910)年 11 月 18 日生，澎湖廳湖西庄人，大正 14 年 4 月 1 日台北工業學校建築科入學，昭和 4 年-9 年自家土木建築請負業從事，昭和 9-13 年建築工事設計監督業從事，昭和 14 年 1 月 5 日嘉南大圳組合，任烏山頭餘水吐嵩上工事臨時工，昭和 14 年 5 月 9 日土木課營繕臨時工手採用，昭和 15 年 4 月 1 日土木課工手進用，昭和 16 年 10 月 31 日離職。
- 【註 5】住谷茂夫，明治 26 年(1893)年 3 月 1 日生於東京，東京市小田園町私立工手學校本科建築科畢業後來台在總督府土木局任職依據總督府職員錄歷新竹州技師、昭和五年(1930)四月接任內務部土木課營繕股長、同 9 年(1934)八月轉任到臺南州、同十年(1935)七月任臺南州建築技師承辦內務部土木課勤務、1940 年奉派嘉南大圳組合新築工程任擔當人。1941 年退職。
- 住谷茂夫任職總督府期間設計的作品有：1924.4 臺中師範學校自習室其他新築工事、1924.7 新竹植物檢查場倉庫新築其他工事、1924.11 中央研究所農業部官舍改築工事、1924.11 獸疫血清製造所豚舍其他新築工事、1924.10 高等農林學校臺北農場作業室新築其他工事、1926.01 臺灣總督府中央研究所官舍增築其他工事等，設計圖目前收錄於國史館台灣文獻館台灣總督府檔案典藏。
- 【註 6】安部正弘，依據總督府職員錄，昭和 3 年（1928）任臺南州內務部土木課技手，昭和 13 年(1938)臺南州知事官房稅務課技手，昭和 17 年(1942)臺南州總務部土木課地方技師、建築技師，迄 1944 年。
- 【註 7】松村福市，明治 22(1889)年 2 月 28 日生，山口縣人，大正 11 年 1 月 10 日渡台受聘吉本組從事下包商，沖繩縣南大東島製糖所宿舍新築工事完工後回鄉、大正 13 年 3 月 20 日渡台嘉義街從事承包商，大正 14 年 6 月 9 日向嘉南大圳組合提出履歷書 8 月 14 日進用，昭和 4 年 9 月 30 日昇任事業技手補奉派土木課勤務，昭和 6 年 12 月 17 日奉派台南出張所勤務，昭和 13 年 6 月 30 日昇任技手，昭和 15 年 12 月 14 日因服務 15 年以上勤績精勵茲於創立 20 年獲頒紀念品表揚，昭和 18 年 12 月 1 日台南州建築事務囑託，昭和 19 年 12 月 20 日六級俸技手依願免職。
- 【註 8】許津，民前 1(1911)年 8 月 10 日台灣台南人，民國 21 年 3 月台灣省立台北工業職業學校建築科畢業，民國 27 年 6 月公共埤圳嘉南大圳組合工手進用擔任建築工程設計施工及監督，民國 36 年 4 月嘉南大圳農田水利協會時代昇任技士、民國 41 年 6 月 10 日建築師檢覈通過、民國 42 年 9 月昇任工程師，民國 61 年 4 月自願退休。

資料來源：嘉南水利會「退職人員履歷書」。

參、建築特色

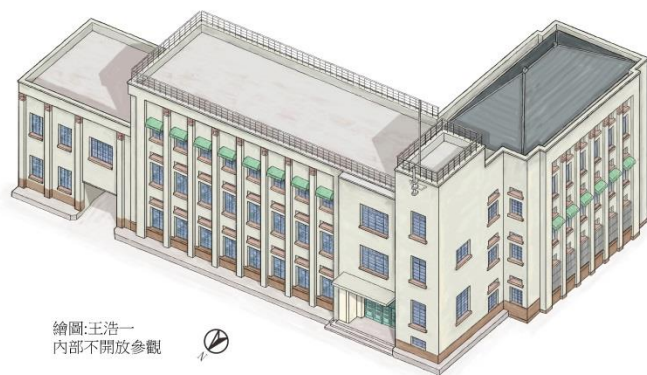
3.1、建築外觀



不管在日本或是在台灣，當時主要建設幾乎都只到昭和15(1940)年為止，因為昭和16年(太平洋戰爭爆發)之後，包括建材等各種資材都不足，不只禁止製造販賣奢侈品，甚至連生活必需品樣樣都有管制，後來更有一些代用品的出現，這些都顯示出當時根本沒辦法進行一般的建設²²；所以嘉南大圳組合事務所(嘉南農田水利會)可以說是少數，甚至最後一棟興建於日治時期的辦公廳舍。

造型簡約，沒有繁複的裝飾，顯示出嘉南大圳組合是一個不需彰顯權威的公共建築。加以適值二次世界大戰，物資缺乏，又考量台灣地震頻繁，故建築體以防震、實用、安全、簡潔為要。

建築物L型，坐南朝北，南北向較短(短翼沿南門路)而東西向較長(長翼沿友愛街)。短翼部分高三層樓，下層為倉庫，2樓為理事室；通往2樓理事室的門框有弧度造型，比1樓及3樓辦公區的方門框較有裝飾；短翼3樓為大會議室，屋頂採用桁架系統，上有四坡屋頂，在外觀上為斜屋頂。木構使得以平屋頂為主之建築體添增日治時期建築風味。



繪圖:王浩一
內部不開放參觀

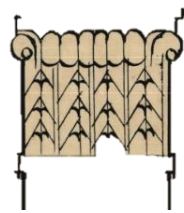


長翼部分亦高3層樓，但略低，上為平屋頂。長翼部分全為辦公室，而在長翼東側有次入口與另一樓梯。1樓樓梯下方原設有浴室和湯沸場(茶水間)。後來湯沸場打通增加一個走道出口，出口動線形成剪刀口。

從列柱中開窗，窗戶的窗櫺規矩排列，採光通風俱佳。



正立面，轉角處凸出；而其上之旗座亦構成視覺上的一個焦點；主入口沒有門廊，只有雨遮。外觀上，長翼有7根、短翼5根貫穿三層樓有柱頭裝飾的壁柱，飾有簡單的渦卷。門廳與主樓梯位於轉角處，是該建築物裝飾最多的部分。室內一樓門廳、二樓至三樓的梯廳立柱有相同的梁托；獨立柱具托架及回紋柱頭裝飾等。



²² 《國立台灣大學建築與城鄉研究學報》第十八期 2011年12月 研究論文 第19頁~48頁『日治時期台灣近代建築外牆磁磚形式與色彩變遷之研究』—堀込憲二。

3.2、主入口(長翼·友愛街側)



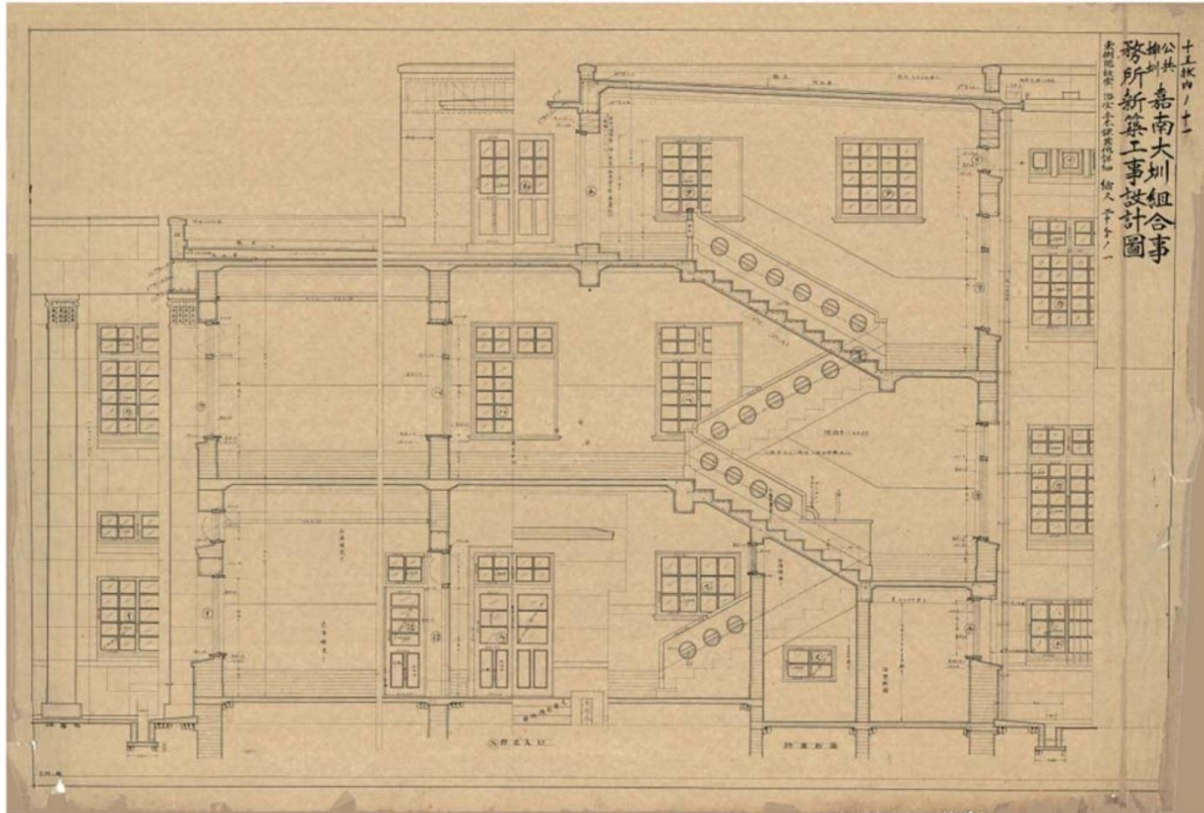
主入口厚重的牆、壁柱、圓柱柱頭以及樑底花式線角與渦卷托樑，頗有氣勢。主入口之階梯是以整塊花崗石放於未凝固之混凝土底版上，雖與傳統工法不同，時間證明此係頗具耐久性的施工法。

建物門框花式精美，各有不同雕刻紋。

本建物有兩座樓梯，西側主梯通至屋頂，而東側副梯僅至三樓。兩座樓梯均為鋼筋混凝土造。副梯為剪刀梯，而主梯一至二樓為「」字型梯，二樓至三樓為配合三樓大會議室之門廳而改為「」字型梯，三樓至屋頂又恢復為「」字型梯。磨石子踢腳上設有約 50cm 高之橫貼丁掛面磚台度(牆裙)，上以收頭面磚處理，黃色上釉，為當時流行之建材。主梯檫木扶手飾以蝙蝠紋。由一樓到三樓全部採搗擺磨石子(磨石子 3cm，自現有裂縫處察悉，包 ϕ 6mm 光面鋼筋)飾面，在當時物資極度困頓的年代，充分地應用當時的生產技術，以較經濟的工法營建出了天然石材的效果。惟人工石材較不耐酸及熱，故外牆需加強防水、降溫，同時日常保養避免酸性侵蝕等，俾延長室內飾面的壽命。

二樓「通往理事室的走道口」門楣有弧度造型，搗擺磨石子裝飾成門洞型式，再比較一、三樓通往辦公區的門為方框門，二樓走道門顯得較有變化。「往理事室的通道」舖有拼花式馬賽克，有如地毯般引導至理事室，為全棟獨具，顯出對二樓領導者的尊崇。

3.3、東側(側門入口)



東側階段室、浴室、土木課其他詳細圖

本建物西側為主梯，東側為副梯；副梯為剪刀梯，有兩個出入口，一個在車道上，另一開口在停車場端。

由一樓平面圖看出，東側入口由停車場端入口進入時，有浴室及工具間，原來樓梯上到二樓為土木課。

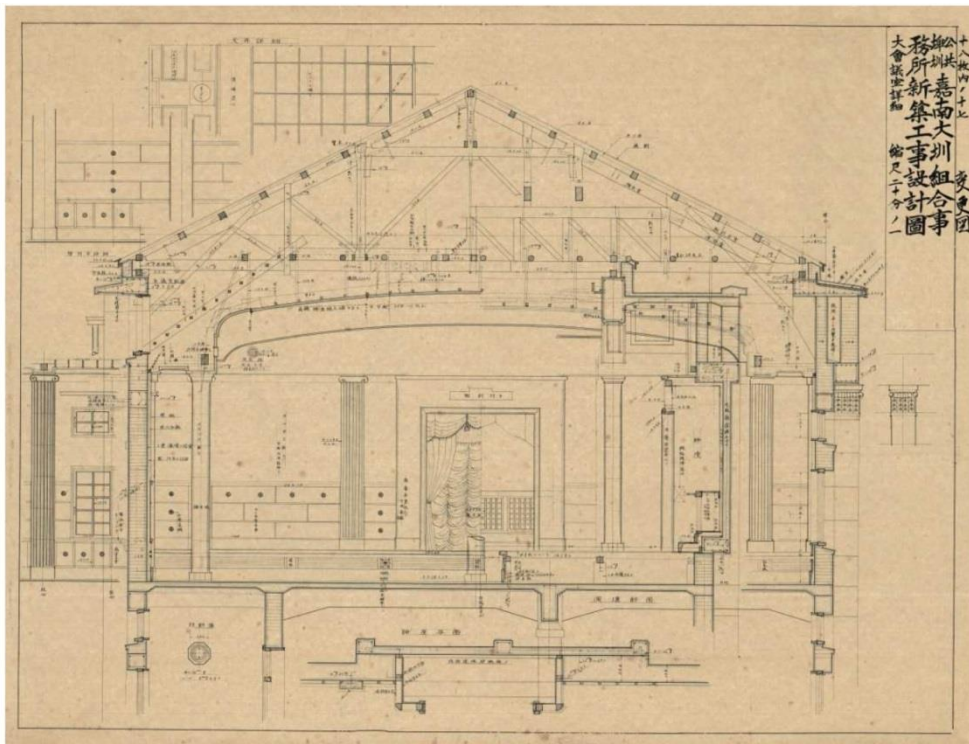
當時土木課編制甚大，工程人員工作性質需要在田野間測量或監工，有時腳踏車騎乘數日赴雲林西螺出差，或長期外派工作，往往奔波忙碌，旅途勞累，故風塵僕僕地抵達辦公室，首先先沐浴整理儀容，除了有安全衛生及重視儀容以示禮貌外，同時也放鬆休息與同事聯誼。浴間前面有工友房間，隨時打理工程人員聚集時的茶水與清潔工作，回想當年，每月工程人員要回到辦公室敘職，或申請出差手續時，東側樓梯是最忙碌的一隅。

副梯具櫟木扶手。花式造型平實，與主入口的樓梯（蝙蝠花紋）有別，樓梯洗石子、平台貼馬賽克磁磚（耐濕易清理）與主梯磨人造石材不同。

傳統建築中台度(牆裙)高度係為空間地位的象徵，台度最高的空間係為建築體中最重要的空間。水利會在台度高度由高至低依序為三樓大會議廳木板台度 191cm(最高，三樓大會議有設神龕)、一樓門廳、二三樓梯廳、梯間之人造石材台度 181.5cm、辦公區丁掛台度 (含理事室馬賽克磁磚台度) 56cm、副梯丁掛台度(平台：磨石子踢腳 4cm，丁掛 50cm，階梯踏步：4cm,丁掛 30cm)。

由細微處窺知，東側樓梯有員工通行的意涵，迎賓需由主入口、主梯進出較符禮節。

3.4、三樓大會議室



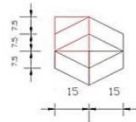
從外觀看，長翼北向有 7 根，短翼西向有 5 根有柱頭之壁柱。壁柱之柱頭甚為簡化，並非西方古典建築中的任何標準柱式，上有小渦卷，下為折線飾。



國旗及國父遺像的位置原來設神座(供奉神龕)，紅檜製成。舞台(演壇)，原來掛緞帳(紅)。木質列柱檜木製。

戰後 1947 年治安大壞，一夜，鼻小循落水管爬到 3 樓，大禮堂日本祭拜的神祇牌、紅緞帳及管理組的 1 台骨董計算機失竊(徐欣忠 2011.3.18 口述)。

大會議室原鋪檜木地板，1980 年改為白色大理石。經比對照片與設計圖，推測當年木地板有收邊，拼貼花式如右。(尺寸為參考值)



三樓大會議室約 13.0*18.0m 跨度大，內部兩側各 7 根立柱，對稱，有助耐震，直徑 0.36m，柱高約 4.21m。

主屋架係斜屋頂，桁架材質為檜木。樑籤保存完好。

四周牆面下半釘約 1.9m 高之方格型式之木板台度。

對照相片，壁面上部曾釘有圖左地磚圖六角形的上半圖型的飾板(已拆除)與地磚相呼應。



三樓大會議室前梯廳樑托的裝飾、柱頭的雕刻、柱接地的收邊、磨石子地磚花式與柱身、柱座之分隔片相配合，而且安裝精度控制得宜，甚具美感。

建物雖顯歲月痕跡，惟結構尚稱完好，顯見各部位之構造均能依據當時之規範很嚴謹地應用於設計施工上，使本建物が在施工品質及精度上控制在極佳的狀態，迄今仍不失莊嚴氣勢。

肆、見證歲月的鑿痕

4.1、戰火下的台灣

- 1931年九一八事變，日本擴大在中國的占領行動，自此日本15年一直都處在戰爭狀態。
- 1937年七七事變，日本全面進攻中國，中國展開8年抗戰的起點。1895年馬關條約時台灣就已是日本的屬地，全台進入戰爭體制。
- 1941年7月底，嘉南大圳組合事務所甫成，1941年12月太平洋戰爭爆發。

太平洋戰爭時期，台灣是日本進攻南洋的戰略基地，許多軍事要塞設施都在南台灣，如台南步兵第二聯隊（後來改稱第四部隊，現成功大學校區內）、台南航空隊等等。

開戰前(1940，昭和15年)的11月初旬，日軍在台南、高雄集結，「台灣南軍司令部」(南方作戰指揮部)也從北部移到台南市，1943年，司令官本間雅晴中將進駐孔廟鄰近剛落成的嘉南大圳新大樓²³會長室，積極策劃攻打菲律賓。大樓周圍憲兵站崗警戒，從遠處就看見軍旗飛舞，學生行經必須繞路而行，管制森嚴，組合員工暫遷往愛國婦人館，後1944年再遷往烏山頭。

1941(昭和16)年12月7日早晨，台南市的日本軍隊突然消失無蹤，如暴風雨來襲前的寧靜，原來軍隊利用深夜移動，運兵船隊已從高雄港秘密地開出，正在橫渡巴士海峽²⁴。

到了1941(昭和16)年12月8日(夏威夷時間7日，星期日)拂曉，日本海軍以6艘航空母艦為主幹組成32艘軍艦的聯合艦隊，從秘密集結在北方的擇捉島²⁵單冠灣出發，秘密駛到離夏威夷不遠的海域，由航空母艦上起飛300多架的戰鬥機群偷襲珍珠港，擊沉美國太平洋艦隊主力戰艦4艘及創傷軍艦8艘，摧毀飛機188架，引起太平洋戰爭爆發。

當天台南市區，戰機聲音隆隆響徹天空，從台南航空隊飛出的戰鬥機一架連一架，相連成群向南方飛去。

由本間雅晴中將指揮的日本第14軍，1941(昭和16)年12月8日在呂宋島北面的巴坦群島登陸，攻下菲律賓。開戰初期，皇軍戰果輝煌，日軍勝利的訊息，每天隨著雄壯的軍艦進行曲奏樂不斷地傳來。

開戰不到半年的1942(昭和17)年4月8日，美軍敢死隊員駕駛轟炸機16架，從航空母艦黃蜂號起飛，首次突襲日本東京、名古屋、神戶等，拆破所謂國土神聖不可侵犯的日本神話，日本軍方顏面大失。

²³ 東俊賢，《兵器戰術圖解》，2007.9，P90。『台灣囡仔與日本秘密武器』。

²⁴ 呂榮晉 2014.10.17 口述記錄。

²⁵ 日本北海道北邊，北方四島中最北的小島。

當時雙方為掌握制空權，空域激戰，許多從日本開出的運補船在海域遭遇猛烈砲火攻擊而沉沒(八田技師搭乘的「大洋丸」號亦受波及)。

日軍為了雪恥，計畫 6 月 5 日的中途島大戰，料想不到遭遇美軍猛烈反擊，損失了主要的航空母艦 4 艘，飛機 322 架，老練飛行員眾多陣亡，死傷士兵 3,000 多人！損失慘重。此後，飛行員的培養來不及，大量損失的飛機也無法補充，影響後續的作戰計畫，戰局反轉直下。

為了增強航空兵力與增產飛機，當時日本所需的勞動力嚴重不足，1944 (昭和 19)年透過總督府在台灣中小學募集 8,000 多名台灣囡仔帶到日本，施予技術訓練，並立即參加製造飛機的工作；為了對抗美國海軍強大的優勢，挽救其戰敗的局面，日本人發揮武士道精神，由一群平均年齡 17 歲的青年組成神風特攻隊；希望利用自殺式襲擊，以最少資源獲取最高破壞力。

4.2 嘉南大圳組合的迷彩妝

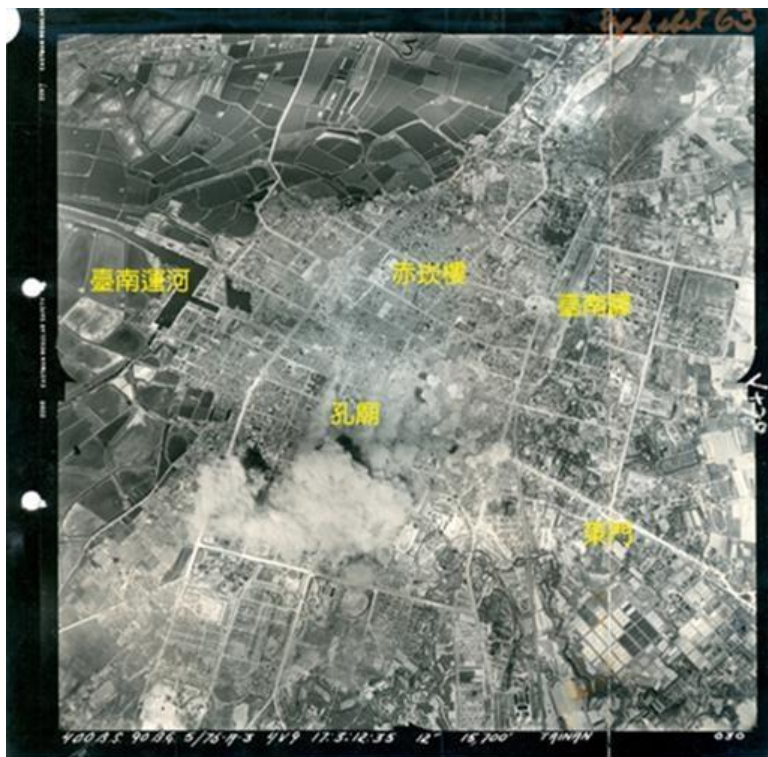


圖1. 為1945年3月1日美軍針對台南非軍事區大轟炸航照影像。孔廟旁的濃密硝煙，將組合辦公室籠罩其中。

「防空法」於 1937 (昭和 12) 年 4 月 5 日公佈，同年 10 月 1 日施行，另在同年 11 月 4 日公佈並即日實施「防空法台灣施行令」。

1941 年 11 月實施新修訂的「防空法改正法」增加「偽裝」項目，而「偽裝」即為「防空迷彩」(國防色)的意思。為了建築的偽裝，需將其所在地、基地的形狀、配置、建築的型態、色彩等項目全部考量進去、俾達到完善之效果。一般認為黑色或深色系的效果較佳。

當時嘉南大圳組合在整頓戰時體制前就已建成 (1941 年 7 月底)，故在嶄新的斬石子外牆，漆上黑色迷彩塗料 (圖 2)²⁶。

²⁶ 外牆塗上防空迷彩塗料類似這樣的案例僅有在 1940 (昭和 15)年至 1941 (昭和 16)年以後興建的建物比較有可能，但是不管在日本或台灣，當時主要建設都只到昭和 15 年為止。詳『日治時期台灣近代建築外牆磁磚形式與色彩變遷之研究』—堀込憲二。所以本會辦公室所留的防空迷彩妝(國防色)是非常珍貴的歷史見證。

這個時候的台灣，戰鼓急擂，美軍展開對台空襲，炮火猛烈，1944（昭和 19）年戰事吃緊，台灣南軍司令部佔嘉南大圳組合，組合員工遷往愛國婦人館（後遷往烏山頭），當時本會 2 樓辦公區屋頂有架設五門 360 度高射砲²⁷，地對空防禦台南州廳空域。

1944（昭和 19）年 10 月 12 日早上 7 點半，台南市大空襲，高射炮對空射擊，從台南機場落向社區。1945（昭和 20）年 3 月 1 日美軍針對非軍事目標大舉轟炸台南²⁸市區，當時司令在會長室，組合事務所五門大砲發揮防禦功能；大砲後座力很大，但建物歷經一年多戰事仍完好，顯見建築真的十分堅固。

戰後 1945 年 8 月台灣政府來台接收，當時人事室的位置借給稅捐處，後遷往新化；當時的理髮室及水工試驗室和一部分資訊室位置借給台南憲兵隊，後遷往衛民街²⁹。

恢復正常業務運作時，當初為講究偽裝效果，刻意著上明暗彩妝的外牆顯得突兀了；查證文件，1972 年興辦「總處辦公廳增建工程」，增建檔案室（今司機室）並在斬石子外牆上，以塑膠漆全棟噴漿罩覆，將炮火痕跡及牆色一併噴飾補修。



圖 2.磁磚剝落現出斬石子牆面留有 1941 年塗色的「防空迷彩」妝

圖 3.1 組合事務所正門外牆彈痕修補的痕跡 1
見證曾遭遇的槍林彈雨

圖 3.2 組合事務所正門外牆彈痕修補的痕跡 2

²⁷ 水利會退休員工徐欣忠 2011.3.18 口述，翁碧瑜提供。1940~1941 年日軍尋覓架砲台的位置，全台南合乎條件者有三處，嘉南大圳組合、高等法院、土地銀行，經詳閱建築設計圖，評估後，當時日軍選擇佔領了組合，理由是相中建物為適應地形及地震建成 L 型，相當堅固。1945 年 9 月台灣光復初期，日本人要將嘉南大圳組合交接前，該高射砲就撤除了。

²⁸ 詳中研院海外歷史圖資徵集與典藏，圖片摘自葉高華 <http://mapstalk.blogspot.tw>。

²⁹ 2015.2.16 吳玉土、林華嶽口述，本會辦公室 1 樓被臺南憲兵隊借用，約 1964 年中遷離。後 2002 年，再遷往永康小東路。